

## RÉTSÁG VÁROS ÖNKORMÁNYZATÁNAK KÉPVISELŐ-TESTÜLETE

2651 Rétság, Rákóczi út 20. Telefon: 35/550-100

[www.retsag.hu](http://www.retsag.hu) Email: [hivatal@retsag.hu](mailto:hivatal@retsag.hu)

Előterjesztést készítette: Dabasi Kornélia

Előterjeszti: Vargáné Fodor Rita megbízott jegyző

### INTEGRÁLT PÉNZÜGYI RENDSZER BEVEZETÉSE

#### ELŐTERJESZTÉS

a képviselő-testület 2013. december 13-i ülésére

#### Tárgyalja

- Szociális bizottság  
 Pénzügyi és Vároüzemeltetési Bizottság  
 Közbeszerzési Bizottság  
 Képviselő-testület

#### Ülés

- Nyílt  
 Zárt

#### Szavazás

- Nyílt szavazás  
 Titkos szavazás  
 Egyszerű többség  
 Minősített többség

#### 1. A tárgyalandó témakör tárgyilagos és tényszerű bemutatása

#### Tisztelt Képviselő-testület!

Jövőre drasztikusan megváltozik a számviteli rendszer. A 4/2013. (I.11.) Korm. rendeletnek megfelelően a jelenlegi könyvelési rendszerünk már nem lesz alkalmas a számviteli előírások betartására. A Magyar Államkincstár a jelenlegi TATIGAZD programot bevonja, helyette a DOKK nevű DOS felületű programot fejlesztette tovább. A DOKK program demo üzemmódját megtekintve sajnálattal tapasztaltuk, hogy a korábbi programhoz képest – ami szintén nem egy egyszerűen kezelhető program volt - a felület fekete-fehér kontrasztos kivitele egyáltalán nem felhasználóbarát, egyéb kötelezően használandó rendszereinkkel kapcsolata nincs. A DOS felületen dolgozni elavult és nem is olyan hatékony mint egy Windows-os környezetben. A jelenlegi felgyorsult világ és az egyre nagyobb elvárások is azt kívánják, hogy pl. egy egyszerű beérkező számla kötelezettségvállalása, rögzítése, kontírozása, utalványozása és utalása ne egy-egy külön lépésben történjen, hanem akár összevontan egy rendszerben követhetően az egymást követő lépések generálásával ez töredék idő és energia árán megvalósítható legyen. Bár az új program is megfelel az új számviteli előírásoknak és ingyenesen az önkormányzatok rendelkezésére bocsátja a Magyar Államkincstár, mégis ez a hatékonyság megrekedését és a hibalehetőségek sorát vonhatja maga után. Ezek az IT-megoldások meglehetősen régiek, a 15-20 évvel ezelőtti technikának felelnek meg. Többnyire nincsenek integrálva, nincs közöttük, illetve az Excellel és az internettel adatkapcsolat.

Más önkormányzatokkal pl. Kétfodonnyal, Bánkkal (így Tolmáccsal, Borsosberénnel is) is felvettük a kapcsolatot, ők is így látva a helyzetet már előre nézve a ProMaker Kft EPER nevű Szakértői Integrált Pénzügyi Számviteli Rendszerét kívánják használni a 2014-es évben. Jelenleg 1500 önkormányzat és intézmény a partnerük. A ProMaker Kft telepítette és követi a Polgármesteri Hivatalban használatos e-Iktat (iktatási) rendszert valamint a Katawin-t (ingatlanvagyon kataszter), tehát nem ismeretlen a cég számunkra sem.

Az EPER árajánlata más szoftverfejlesztőkkel szemben lényegesen alacsonyabb. A ProMaker Kft rendszerdíja 320.000.- +áfa, illetve havonta 12.000.-+áfa rendszerkövetés. Ez a szolgáltató a katasztert és a tárgyi eszköz modult is tudja kezelni, a többi szolgáltató a kataszteri programot nem fejlesztette ki. A jelenlegi Katawin programunk fejlesztése az E-kata. A BEFESZ és KATAwin tárgyi eszköz és kataszter nyilvántartó program egy E-kata rendszerbe integrálva az EPER és az E-kata közötti adatátadással egyúttal az adategyezőség is megoldott, ami jelentősen lecsökkenti a hibale-

hetőségeket is. A ProMaker Kft a két modul megrendelése esetén szóbeli tájékoztatása alapján három havi rendszerkövetési díjat elenged (3 x 12.000.-+áfa) ami természetesen a szerződésben rögzítendő.

Ajánlatot több fejlesztőtől is kértünk:

A Saldo Zrt. Creator Budget nevű hasonlóan sokrétű számviteli rendszere 499.000.-Ft plussz havonta 16.000.- + áfa a rendszerkövetés díja. A Saldo Zrt árajánlata már 39 % kedvezményt tartalmaz, bónuszként 1 db táblagépet ajánl fel. A rendszerkövetés nem kötelező náluk csak az első 6 hónapban, ezután óradíjjal számolva ad segítséget, táblagépre jelenlegi munkánkhoz nincs szükségünk.

A GovernSoft CGR integrált önkormányzati pénzügyi- számviteli rendszere 645.000.-+áfa és havonta 12.000.- + áfa a rendszerkövetés és távfelügyelet. A teljes szoftver megvásárlásakor egyösszegű fizetés esetén 10 % kedvezményt biztosít a szoftver árából.

Mindhárom fejlesztő lehetőséget ad a részletfizetésre is. A három szoftverfejlesztő ajánlatának összehasonlítását az alábbi táblázat tartalmazza. Az árajánlatokat előterjesztésemhez mellékelem. A számlázás, kötelezettségvállalás, kontírozás, házipénztár, költségvetés tervezés és adatszolgáltatások beszámolókhöz, mérleghez, PMInfohoz mind benne foglaltatnak mind a három ajánlat rendszerében. A most használatos pénztárjelentések, bizonylatok is feleslegessé válnak, kimutatásokat, átláthatóbb összesítéseket készíthetünk az új rendszerrel. Jelenleg ez mind különálló nagyrészt régi DOS alapú programmal (számlázó és könyvelő program) illetve kézi papíralapú rögzítéssel (pl. házipénztár) történik. A jelenleg használatos kontírozó segédprogramunkra fizetünk évente 12.000.- Ft +áfa-t, az új könyvelőprogram használatával ezt a költséget is megtakarítanánk. Az integrált számviteli rendszer használata során papírosok, táblázatkezelők, szigetrendszerek adatainak hosszas egyeztetése, összesítése helyett a számítógép dolgozik – nagyságrenddel gyorsabb és pontosabb adatokhoz jutunk – közben érdemi munkát végezhetünk.

Szolgáltatás	ProMarker Kft	Saldo Zrt	GovernSOFT Kft
Könyvelő, kötelezettségvállalás, számlázó, házipénztár, K11 feladás	160.000.-+áfa	499.000- + áfa (bérleti díj 30.000.- + áfa /hó min. 1 évre)	645.000.-+áfa
Tárgyi eszköz	160.000.-+áfa		részletfizetés és 10% kedvezmény a szoftver árából
Kataszter	részletfizetés és 3 havi rendszerkövetés elengedése	Nincs	Nincs
Rendszerkövetés	12.000.-+áfa /hó	16.000.-+áfa /hó	12.000.-+áfa/hó
<b>Összesen 2014. év-re:</b>	320.000.- + áfa <u>144.000.- + áfa</u> 464.000.- + áfa - 36.000.-+ áfa kedvezm. <b>428.000.- + áfa</b>	499.000.- + áfa <u>192.000.- + áfa</u> <b>691.000.- + áfa</b>	645.000.-+áfa <u>144.000.- + áfa</u> 789.000.- áfa - 64.500.- áfa kedv. <b>724.500.- + áfa</b>

Amennyiben a Képviselő-testület támogatja az integrált szoftver megvásárlását további egyszeri beszerzési költség lesz. Vásárolnunk kell egy nyomtatót is. Jelenleg még a program teljes ismerete nélkül nem látjuk a pontos szükségletet, a demó programok alapján az A/4-es méretű elegendő lesz. A váltással a jövőben minőségi számlákat tudunk majd kibocsátani, megszűnne a néha olvashatatlan betűk sokasága is.

Összegezve: az integrált program használata során elegendő egy számlát egyszer felvinni a rendszerbe és a jogszabályi előírások e rögzítésből teljesíthetővé válnak (kötelezettségvállalás, utalványrendelet, könyvelés, szállítói nyilvántartás rögzítése, vevőkkel szembeni követelések nyilvántartása, tárgyi eszközök nyilvántartása, ingatlan vagyongatás naprakész vezetése). Az integrált könyvelő rendszer elkészíti a tárgyi eszközök egyedi azonosító címkéjét is.

Kérem a Tisztelt Képviselő-testületet, hogy az előterjesztést megtárgyalni szíveskedjen.

Rétság, 2013. december 2.

Vargáné Fodor Rita  
megbízott jegyző

**2. Előzmények, különösen a témában hozott korábbi testületi döntések, azok végrehajtása**

-

**3. Jogsabályi háttér**

Rétság Város Önkormányzat Képviselő-testületének 2/2013. (II.25.) önkormányzati rendelete az önkormányzat 2013. évi költségvetéséről 18. § 3.) bekezdés i. pontja, mely szerint „Az önkormányzat és intézmények nevében szerződést, megállapodást csak képviselő-testületi jóváhagyást követően lehet aláírni.”

**4. Határozati javaslat**

**RÉTSÁG VÁROS ÖNKORMÁNYZAT KÉPVISELŐ-TESTÜLETÉNEK  
/2013.( XII.13.) KT. HATÁROZATA**

**„A” változat**

Rétság Város Önkormányzat Képviselő-testülete megtárgyalta az integrált pénzügyi rendszer bevezetéséről készített előterjesztést, és a ProMaker Kft árajánlatát az EPER Szakértői Integrált Pénzügyi Számviteli Rendszer bevezetését támogatja.

A Képviselő-testület támogatja a hivatal ügyviteli rendszerének fejlesztését.

Felhatalmazza ..... jegyzőt, hogy a szolgáltatáscsomagot a ProMarker Kft-től megrendelje.

Határidő: 2013. ....

Felelős: ..... jegyző

**„B” változat**

Rétság Város Önkormányzat Képviselő-testülete megtárgyalta az integrált pénzügyi rendszer bevezetéséről készített előterjesztést

A Képviselő-testület nem támogatja a hivatal ügyviteli rendszerének fejlesztését.

Határidő: 2013. december 20.

Felelős: ..... jegyző

**Záradék:**

Az előterjesztés jogszabálysértést nem tartalmaz.

.....  
megbízott jegyző

# AJÁNLAT

## CGR INTEGRÁLT ÖNKORMÁNYZATI PÉNZÜGYI - SZÁMVITELI RENDSZER BEVEZETÉSÉRE

„Rétság Polgármesteri Hivatala részére”

Paks, 2013.11.22.

## MAGUNKRÓL

A Govern-Soft Kft. (www.govern-soft.hu) immár 12 éve végzi a Paksi Polgármesteri Hivatal informatikai rendszerének üzemeltetését a megrendelő megelégedettségére. Több éves üzemeltetői tapasztalattal a hátunk mögött nagy rálátásunk van a hivatalban végzett munkára és ezen keresztül a felmerülő problémákra.

A CGR rendszert a TATIGAZD programot létrehozó programozó készítette el, annak windows-os továbbfejlesztett változataként. Vele együttműködve és a pénzügyi osztály dolgozóinak bevonásával fejlesztettük a pénzügyi programot egy olyan integrált rendszerre, mely inkább jó és hasznos mintsem mutató és haszontalan. A szoftvert próbáltuk a folyamatokhoz igazítani csak ahol szükséges volt az ésszerűsítésre ott alakítottuk át az ügymenetet. Egy cél vezérelt bennünket, olyat alkotni, amit szívesen használunk és még hasznunkat is szolgálja.

A rendszer megismertetését szívesen vállaljuk akár önöknél akár nálunk. Ha nálunk mutatjuk be a szoftvert, akkor lehetőség van a helyi kollégákkal konzultálni és meghallgatni a véleményüket a tapasztalatokról. Nem egyszerű dolog egy pénzügyi szoftvert megírni, de még talán annál is nehezebb bevezetni. Rengeteg tapasztalatot gyűjtöttünk egy ilyen feladattal kapcsolatban, ami azt hiszem, csak előnyünkre válhat egy következő bevezetés során.

## CGR PÉNZÜGYI- SZÁMVITELI RENDSZER ISMERTETÉSE

A CGR Integrált Pénzügyi- Számviteli Rendszer olyan Windows alatt futó program, amely önkormányzatok és önállóan gazdálkodó költségvetési szervek, intézmények teljes pénzügyi folyamatainak kezelését látja el.

**Az elkészített rendszer főkönyvi alrendszere mind működésében mind logikájában a TTG rendszert követi megszüntetve a korábbi program technológiájából adódó nehézségeket.**

Alkalmas a TATIGAZD-ban lévő összes főkönyvi adat átimportálására, így lehetséges az évközi váltás. A rendszer előállítja a költségvetési űrlapokat is Ft pontossággal és ezer Ft-ban is. Az adatok a K11 rendszerrel kompatibilisek, illetve az adatok a K11 rendszernek mágneses adathordozón is átadhatók.

A CGR rendszer tetszőleges számú hálózatba kapcsolt számítógépen teszi lehetővé a hatékony és megbízható működést, azonosító és jelszó használatával biztosítja a munkatársak adathozzáférési jogosultságait munkájuk célterületeinek megfelelően, az adatbázisaiban rögzített adatok bármikor menthetők, visszatölthetők.

A CGR integrált pénzügyi- számviteli rendszer hét alrendszerből áll:

- Pénzügyi
- Főkönyvi
- Főkönyvi információs
- Tervezés
- Tárgyi eszköznyilvántartó
- Kis értékű eszköznyilvántartó
- Analitika

## **- PÉNZÜGYI ALRENDSZER**

A CGR Pénzügyi alrendszere az integrált „CGR pénzügyi- számviteli rendszer” része, de önállóan is üzemeltethető. A pénzügyi tevékenységek teljes körét lefedi, biztosítja a jogszabályoknak megfelelő bizonylatok előállítását, a főkönyvi alrendszerrel integrálva egyszeres adatbevitellel végezhető a kontírozás, biztosítva a főkönyv és az analitikák egyezőségét.

Alapvető szolgáltatásai a következők:

- Folyószámla-nyilvántartás:
  - A beérkező- és a „kézi” kimenő számlák iktatása a felhasználó által meghatározott iktatókönyvekbe
  - Szállítói számlák igazolásának szervezeten belüli követése
  - Gépi számlázás automatikus iktatása
  - Folyószámla analitikák
  - Az iktatott számlák pénzforgalmi teljesítési adatai automatikusan a banki és pénztári analitikákba kerülnek
  - Naprakész információk a kiegyenlített, a kiegyenlítetlen, a határidőre ki nem egyenlített, stb. számlákról
  - Listák tetszőleges fordulónappal a 30, 60 stb. napos tartozásokról
  - Havi, negyedéves és éves ÁFA kimutatás a halasztott ÁFA figyelésével
  - Utalványrendelet nyomtatása
  - Főkönyvi kontírozás; gazdasági események felvitele az ismétlődő feladatok automatizálásához

- Amennyiben a felhasználó nem a CGR-Főkönyv-ben könyvel, a vevő-szállító tartozás előírások és a kontírozott tételek átadhatók a TATIGAZD rendszernek
- Integrált működtetés esetén kötelezettség vállalás adatok rögzítése, bizonylat nyomtatása
- Számlázási modul:
  - Biztosítja a kimenő számlák hatályos jogszabályoknak megfelelő előállítását, nyomtatását
  - A rendszeresen ismétlődő szolgáltatásokról (pl. bérleti díj) automatikus számlázás
  - Előállítja a számlázáshoz kapcsolódó leveleket: az egyenlegértesítőt, a fizetési felszólítást és a késedelmi kamat terhelést
  - A rögzített számla adatokból lekérdezések, összesítések készíthetők
- Pénztári modul:
  - Előállítja a kiadási és bevételi pénztárbizonylatokat, a pénztárösszesítőt
  - Biztosítja az előlegek nyilvántartását és elszámolását
  - Lehetőséget biztosít több pénztár kezelésére
- Banki modul:
  - Kezeli a bankkivonatokat gyűjtött és analitikus adatait
  - A kiegyenlítendő számlákról átutalási megbízásokat generál, készíthetők „kézi” (nem beérkező számlához tartozó) átutalási megbízások is. Az átutalások adatai nyomtathatók, vagy a számlavezető bank ügyfélterminál rendszerének elektronikusan átadhatók
  - Csoportos utalások kezelése
  - Postautalványok kezelése
- Az adatokhoz való hozzáférés iktatókönyv, bankszámla szintig szabályozható; a munkamegosztásnak megfelelő jogosultsági rendszer alakítható ki

## **- FŐKÖNYVI ALRENDSZER**

A CGR Főkönyvi alrendszere a költségvetési intézmények (önkormányzati és kincstári) jogszabályokban előírt könyvvezetési és beszámolási kötelezettségének teljesítését szolgálja. Integráltan működik a pénzügyi és a költségvetés tervezés alrendszerekkel; az azokban nyilvántartott gazdasági események számviteli kontírozásával, az egyéb mozgások (jellemzően vegyes naplók) feldolgozásával előállnak a számviteli alapadatok, melyekből előállíthatók a könyvviteli és beszámolási információk.

Az alrendszerben valós vagy fiktív részgazdák definiálhatók; az információk döntő többsége előállítható

- Intézményi szintre
- Részgazdára
- Részgazdákból képzett csoportokra

*A programrendszer főbb jellemzői:*

- A törzsadatok és egyéb paraméterek összeállításához széleskörű támogatást biztosít:
  - ETALON számlarend „Az államháztartási szervezetek számlatükre” NGM kiadványhoz igazodva
  - ETALON szakfeladatrend
  - Kontírozási, ellenőrzési szabályok
  - Beszámolási kötelezettségek teljesítéséhez szükséges űrlapok paraméterezése
- Kontírozás
  - A pénzforgalom kontírozása a pénzügyi alrendszerben felvitt adatok felhasználásával történik, mellőzve a többszörös adatbevitelt
  - Mind a pénzforgalmi, mind a vegyes naplós tételek rögzítése gazdasági eseményekkel támogatható
  - A feldolgozott bizonylatokhoz utalványrendelet, könyvelési bizonylat nyomtatható
- Információk

Számtalan információs tábla állítható elő gyűjtött és részletező adatokkal tetszőleges időszakra, részgazdára, főkönyvi számlára, szakfeladatra, forrás és részletező kódokra, az ezekből képzett csoportokra:

  - Főkönyvi kivonat, bővített (3 hasábos, 16 oszlopos) főkönyvi kivonat
  - 6, 7 számlaosztályok kiadás nemenkénti tagolása
  - Pénzforgalmi információ, részgazdák szerinti összehasonlító pénzforgalmi adatok
  - Szakfeladatos gyűjtött és részletező adatok
  - A felhasználó további lekérdezéseket definiálhat; ezeket az adatbázisba mentheti és később újra felhasználhatja
- Költségfelosztás
  - A felhasználó által összeállított paraméterek alapján elvégzi a költségfelosztást, mely többlépcsős működéssel a költséghely jellemző mutatója vagy a gép által gyűjtött /bér vagy összes felmerült költség/ adatok alapján végezhető el
- Kötelezettség vállalás

A pénzügyi és a költségvetés tervezés alrendszerekkel integráltan működik; elkészíti a kötelezettség-vállalás bizonylatokat, információt ad a lekötött előirányzatokról és szabad keretéről.



- Beszámoló  
A rendszer előállítja a negyedéves, féléves és éves beszámolási kötelezettség részét képező űrlapokat, ezeket a KGR-K11 rendszerbe elektronikusan átadja:
  - Mérleg, mérlegjelentés
  - Álló űrlapok (02..10, 12, 16, 80)
  - Szakfeladatos űrlapok (21, 22)
  - Egyéb űrlapok (Pénzforgalom egyeztetése, Előirányzatok egyeztetése, stb.)
- Több év adatainak egy adatbázisban való kezelése
  - Akár az elmúlt öt év adatai együtt kezelhetők és ezekből a fentebb leírt lekérdezéseket, ill. akár tételes adatokat is ki lehet nyerni
  - A különböző évek adatai könnyebben összehasonlíthatók; jelenleg a programon belüli évváltással érhető el a különböző évek adatai; későbbi fejlesztés lesz az összehasonlító adatok képzése
- Az adatokhoz való hozzáférés részgazda szintig szabályozható; pl. egy GAMESZ szerű felhasználó esetén a részgazdák számára elérhetővé tehető saját adataik.

## - FŐKÖNYVI INFORMÁCIÓS ALRENDSZER

A CGR Főkönyvi információs alrendszere a TATIGAZD főkönyvi könyvelési program kiegészítésére szolgál, annak alapadataiból szolgáltat információt. A TATIGAZD-ban lezárt időszak után (lehet hóvége, dekád vagy tetszőleges időpont; ill. az archív évekből a teljes lezárt év) átemelésre kerülnek a számviteli alapadatok (az analitikák nem), és ezekből az alábbi lekérdezések állíthatók elő:

- Főkönyvi kivonat
- Bővített (3 hasábos, 16 oszlopos) főkönyvi kivonat
- 6, 7 számlaosztályok kiadás nemenkénti tagolása
- Pénzforgalmi információ
- Részgazdák szerinti összehasonlító pénzforgalmi adatok
- Szakfeladatos gyűjtött és részletező adatok
- Mérleg, mérlegjelentés
- Álló űrlapok (02..10, 12, 16, 80)
- Szakfeladatos űrlapok (21, 22)
- Egyéb űrlapok (Pénzforgalom egyeztetése, Előirányzatok egyeztetése, stb.)

A lekérdezés tetszőleges időszakra vonatkozhat. Az előbbi információk előállíthatók

- Intézményi szintre
- Részgazdára
- Részgazdákból képzett csoportokra

Részgazda csoportot ad hoc módon is meg lehet adni, vagy az állandó csoportosításokat meg kell határozni, és lekérdezésnél a csoportra hivatkozni.

Az adatokhoz való hozzáférés részgazda szintig szabályozható; pl. egy GAMESZ szerű felhasználó esetén a részgazdák számára elérhetővé tehetők saját adataik.

A felhasználó további lekérdezéseket definiálhat; ezeket az adatbázisba mentheti és később újra felhasználhatja.

- Több év adatainak egy adatbázisban való kezelése
  - Akár az elmúlt öt év adatai betölthetők az adatbázisba, és ezekből a fentebb leírt lekérdezéseket, ill. akár tételes adatokat is ki lehet nyerni
  - Nem kell évente új adatbázist és programot installálni
  - Egyszerűbb a mentés-archiválás: csak ennek az egy adatbázisnak és hozzá tartozó programnak a mentéséről kell gondoskodni
  - A különböző évek adatai könnyebben összehasonlíthatók; jelenleg a programon belüli évváltással érhető el a különböző évek adatai; későbbi fejlesztés lesz az összehasonlító adatok képzése
- A nyomtatás lézerprinterre történik; a lezárt évek hozzáférhetősége miatt nem feltétlenül szükséges a „DOS-os, mátrixprinteres” környezet életben tartása

## **- TERVEZÉSI ALRENDSZER**

A CGR Tervezés alrendszere a CGR integrált pénzügyi- számviteli rendszer része, de önállóan is működtethető.

A költségvetési intézmények (önkormányzati és kincstári) jogszabályokban előírt beszámolási kötelezettségének teljesítését szolgálja.

A rendszert különösen hatékonyan tudják alkalmazni azon felhasználók, akik több részben önálló intézménnyel rendelkeznek és részben önállónként kell elemi költségvetést készíteniük.

A rendszer igény szerint kapcsolódik a „TATIGAZD” könyvelési rendszerhez, az eredeti és módosított előirányzat könyvelési tételei elektronikus úton átadásra kerülnek.

A rendszer alapvető szolgáltatásai a következők:

- Törzsadattárak kialakítása (részben önálló gazdálkodók, szakfeladatok, pénzforgalmi számlák); használhatók a rendszer etalon adatállományai is
- Tervezés pénzforgalmi számla vagy szakfeladat centrikusan (a tervezés folyamán végig követhető a részgazdánként megadott keret kiadási és bevételi oldalának felhasználása)
- Költségvetési űrlapgarnitúra előállítása (részben önálló gazdálkodóra, részben önálló gazdálkodók tetszőleges csoportjára, intézményi szintre)
- Főkönyvi feladás (a CGR-Főkönyv vagy a TATIGAZD rendszernek)
- Az űrlapgarnitúra átadása a Kincstár KGR-K11 rendszerébe
- Lekérdezések, listák a testületi előterjesztések támogatására
- Előirányzat módosítások kezelése; a 23-as (Költségvetési előirányzatok egyeztetése) beszámoló űrlap oszlopainak megfelelő joggalokkal

## - TÁRGYI ESZKÖZNYILVÁNTARTÓ ALRENDSZER

### **Jellemzői:**

A CGR Tárgyi eszköz nyilvántartás a CGR Integrált Pénzügyi- Számviteli rendszer alrendszere, de önállóan is működtethető.

A régi BEFESZ programban kezelt eszközök adatainak teljes átemelése biztosított.

Az eszközváltozások egyszerű könyvelése (bruttó érték, halmozott értékcsökkenés, elszámolt értékcsökkenés, nullára írás, felújítás, növekedések, csökkenések, kivezetések, módosítások, egyedi igények)

A megszokott eszközváltozásokon túl plusz lehetőségek: beruházások rugalmas módosíthatósága; terven felüli értékcsökkenés elszámolása és kimutathatósága; eszközök „szabdalhatósága” (lehetséges az eszközök szétbontása, összevonása); ismételt (tömeges) adatfelvitel; eszközazonosító módosíthatósága.

Naplózás a tárgynegyedévi mozgásokról; értékcsökkenés számítás előtti egyeztetés a főkönyvi rendszerrel

Tárgynegyedévi zárás és a követő negyedévi nyitás átfordítási eljárást követő ellenőrzés főkönyvenként: eszközszámlánként, értékcsökkenés számlánként.

Vonalkódos leltározás támogatása mobil terminállal.

BEFESZ-ből történő adatkonvertáció esetén 100 Ft +Áfa / tétel az ára az áttöltésnek.

Egyeztetés után egyedi áron vállalunk más szoftverből történő adatkonvertálást is.

## - KIS ÉRTÉKŰ ESZKÖZNYILVÁNTARTÓ ALRENDSZER

A Kis Értékű Eszköznyilvántartás a CGR Integrált Pénzügyi- Számviteli rendszer alrendszere, de önállóan is működtethető.

### Jellemzői:

- Anyagok és kis értékű tárgyi eszközök nyilvántartása, mennyiségben vagy mennyiségben és értékben.
- Eszközök készletezési helyenkénti nyilvántartása alleltári szintig részletezve.
- Mozcásonként tételes karton vezetése minden eszközről. Mozcás kartonok, dátum –tól, -ig intervallumokra bontva.
- Egy adott eszköz mozgásaiból adódó aktuális készletek, illetve egy adott készletezési helyen található összes eszköz lekérdezések.
- Alleltári kimutatások.
- Cikkcsoportra történő készletkimutatás.
- A leltározás maximális támogatása, leltárfelvételi ívek, fellelt mennyiségek bevitel, eltérések kimutatása készletezési helyenként, alleltári szinten is.
- Intézményi összes leltáreltérések.
- Bizonylatonkénti adatfelvitel, egyszerűen nyomtatható lekérdezéses listák.  
ANAL-ból történő adatkonvertáció esetén 100 Ft +Áfa / tétel az ára az áttöltésnek.  
Egyeztetés után egyedi áron vállalunk más szoftverből történő adatkonvertálást is.

## - ANALITIKA ALRENDSZER

Az analitikus nyilvántartás a szállítói valamint adós/vevő analitikus nyilvántartáson kívül az önkormányzatnál keletkezett kiadási kötelezettségek illetve bevételi követelések nyilvántartását támogató rendszer. A rendszerbe nyilvántartott adatok naprakész információt biztosítanak a felhasználónak és adatot szolgáltatnak a negyedéves mérleg-alátámasztáshoz.

### Jellemzői:

- Előírások és befizetések kezelése megadott analitika típusokhoz
- Túlfizetések, hátralékok kimutatása
- Az analitikából lehetőség van egyenlegközlő és felszólító levél készítésére.
- A rendszer nyilvántartja a több éven keresztül fennálló kötelezettségeket.

## **- AZ INTEGRÁLT RENDSZER ÁLTALÁNOS JELLEMZŐI**

- Windows-os felület, SQL adatbázison alapuló adatkezelés
- Több év adatainak egy adatbázisban való kezelése  
A rendszer indításától kezdve felvitt összes adat lekérdezhető.
- A lekérdezett információk egy esetleges tovább feldolgozás céljából átemelhetők Excel táblába, az elkészült listák PDF formátumban is menthetők

## AJÁNLATI ÁR

Megnevezés	Nettó ár (Ft)	Bruttó ár (Ft)
CGR tervezés alrendszer	45.000	57.150
CGR pénzügyi alrendszer	200.000	254.000
CGR főkönyvi alrendszer (tartalmazza a főkönyvi információs alrendszert is)	130.000	165.100
<b>Alap szoftver</b>	<b>375.000</b>	<b>476.250</b>
Tárgyi eszköznyilvántartó alrendszer	90.000	114.300
Kis értékű eszköznyilvántartó alrendszer	90.000	114.300
Analitika alrendszer	90.000	114.300
<b>Teljes szoftver</b>	<b>645.000</b>	<b>819.150</b>
Oktatás a hivatalban / nap + útiköltség (100 Ft / km)	<b>80.000 Ft</b>	<b>101.600</b>
<b>Szoftver követési díj havonta (kötelező)</b>	6.000	7.620
Plusz adatbázisonként a követési díj havonta	1.000	1.270
5 db plusz adatbázisra a követési díj havonta	5.000	6.350
<b>Távfelügyeleti szolgáltatási díjak (választható opciók)</b>		
Távfelügyeleti díj alap csomag esetén havonta <sup>1</sup> (a szolgáltatás igénybevételének idejére, de minimum a betanítás és bevezetés első 6 hónapjára)	6.000	7.620
Távfelügyeleti díj extra csomag esetén havonta <sup>2</sup>	12.000	15.240
Plusz adatbázisonként a távfelügyeleti díj havonta (mindkét csomag esetében)	1.000	1.270
Plusz 5 db adatbázisra a távfelügyeleti díj havonta (mindkét csomag esetében)	5.000	6.350

### Az ajánlat korlátlan számú felhasználóra vonatkozik.

Abban az esetben, ha az Önkormányzat ajánlása alapján egy másik hasonló méretű Önkormányzatnál is megtörténik 2014.06.30-ig a CGR rendszer bevezetése, az Önkormányzat részére 12 havi fenntartási díjat elengedünk.

## Vásárlás módjai

- A teljes szoftver megvásárlásakor egyösszegű fizetés esetén 10 % kedvezményt biztosítunk a szoftver árából. A követési díj változatlan.
- Havi részletfizetési lehetőség esetén 24 hónapon keresztül a teljes szoftverért 30.770 Ft+Áfa díjat kell fizetni és a követési díj változatlanul 6.000 Ft + ÁFA, a távfelügyeleti díj pedig 6.000 Ft + Áfa alap csomag esetén és 12.000 Ft + ÁFA extra csomag esetén az alap adatbázisra vonatkozóan. A 24 hónap lejárta előtt a megrendelő részéről kezdeményezett felmondás esetén a fennmaradó hónapokra eső díjat a megrendelőnek egy összegben ki kell fizetnie.

## Szoftver követési díj tartalmazza:

- - folyamatos programkövetés, adatkarbantartás biztosítása
- - programfrissítések rendelkezésre bocsátása
- - HelpDesk szolgáltatás helpdesk@govern-soft.hu és cgrigeny@govern-soft.hu email címeken keresztül.
- <sup>1</sup> **Távfelügyeleti díj alap csomag tartalma:**
  - hot-line telefonos tanácsadói szolgáltatás, melynek keretében egy IP telefont biztosítunk az Önkormányzat részére, melyen keresztül hívásdíj- és havidíjmentesen tudja elérni irodánkat és a többi hot-line szolgáltatásban részt vevő CGR felhasználót munkanapokon 8:00 és 16:00 óra között. A szolgáltatás a problémák fogadásából és azok telefonon, illetve Team Viewer vagy virtuális magánhálózat (VPN) segítségével elintézhető megoldásából, valamint a felmerülő kérdések előbb említett módokon történő megválaszolásából áll. Gyakorlatilag munkaidőben történő folyamatos rendelkezésre állást jelent.
  - felhasználói hibák által okozott problémák helyrehozása csak külön díjazás ellenében
  - programfrissítések elvégzése
  - automatikus adatbázis mentés naponta központi szerverre
- <sup>2</sup> **Távfelügyeleti díj extra csomag tartalma:**
  - alap csomag tartalma
  - szakmai tanácsadás munkanapokon 8:00 - 20:00 óra között
  - felhasználói hibák által okozott problémák helyrehozása
  - telefonos tanácsadói szolgáltatás munkaidő után és hétvégén is (vezetékes- és mobil telefonszámon is elérhető szolgáltatás)

## REFERENCIÁK

### Megyei jogú városok

Eger Város Önkormányzata

### Városok

- Bátaszék Város Önkormányzata és 6 intézménye
- Dombbrád Város Önkormányzata
- Dunaföldvár Város Önkormányzata és 5 intézménye
- Dunaharaszti Város Önkormányzata és 17 intézménye
- Jánossomorja Város Önkormányzata és 8 intézménye
- Jászapáti Város Önkormányzata és intézményei
- Kalocsa Város Önkormányzata és intézményei
- Lőrinci Város Önkormányzata és 7 intézménye
- Simontornya Város Önkormányzata és intézményei
- Szigethalom Város Önkormányzata és 11 intézménye
- Tokaj Város Önkormányzata és intézményei
- Tolna Város Önkormányzata és intézményei
- Tököl Város Önkormányzata és intézményei

### Nagyközségek, Községek, Körjegyzőségek,

- Abaliget Község Önkormányzata
- Algyő Község Önkormányzata
- Alsónyék Község Önkormányzata
- Alsónána Község Önkormányzata
- Ásotthalom Község Önkormányzata
- Ászár Község Önkormányzata és intézményei
- Berekböszörmény Község Önkormányzata
- Berettyóújfalu Község Önkormányzata
- Biharkeresztesi Közös Önkormányzati Hivatal
- Bikács Község Önkormányzata
- Bölcske Község Önkormányzata
- Délegyháza Község Önkormányzata
- Dunaszentgyörgy Község Önkormányzata és intézményei
- Galgamácsa Község Önkormányzata
- Györköny Község Önkormányzata
- Herend Község Önkormányzata és 6 intézménye
- Hernád Község Önkormányzata és 5 intézménye
- Jásd Község Önkormányzata
- Kajdacs Község Önkormányzata
- Kakucs Község Önkormányzata és 5 intézménye
- Kápolna Község Önkormányzata és intézményei
- Kékcse Község Önkormányzata
- Madocsa Község Önkormányzata és 4 intézménye
- Magyarbánhegyes Község Önkormányzata
- Mezősas Község Önkormányzata



- Mocsa Község Önkormányzata és 4 intézménye
- Nagydorog Közös Önkormányzati Hivatal és 5 intézménye
- Németkér Község Önkormányzata
- Nyáregyháza Község Önkormányzata és 4 intézménye
- Orfű Község Önkormányzata és 5 intézménye
- Órbottyán Község Önkormányzata és 4 intézménye
- Örkény Város Önkormányzata és 7 intézménye
- Öskü Község Önkormányzata és 3 intézménye
- Pálfa Község Önkormányzata
- Péteri Község Önkormányzata
- Pusztahencse Község Önkormányzata és intézményei
- Pusztavacs Község Önkormányzata és intézményei
- Regöly Község Önkormányzata és intézményei
- Röszke Község Önkormányzata
- Sárszentlőrinc Község Önkormányzata
- Siroki Közös Önkormányzati Hivatal
- Solymár Nagyközség Önkormányzata és intézményei
- Szada Község Önkormányzata és 6 intézménye
- Szedres Község Önkormányzata és intézményei
- Szigetbecsei Közös Önkormányzati Hivatal
- Szigetújfalu Község Önkormányzata és intézményei
- Szilvásvárad Község Önkormányzata és intézményei
- Sződ Község Önkormányzata és 5 intézménye
- Táborfalva Község Önkormányzata és intézményei
- Tés Község Önkormányzata
- Tiszakanyár Község Önkormányzata
- Újhartyán Község Önkormányzata
- Újlengyel Község Önkormányzata és intézményei
- Vasad Község Önkormányzata és 4 intézménye
- Váncsod – Mezőpeterd Községek Önkormányzata

#### További Önkormányzati Intézmények

- Berettyóújfalu Bihari Kistérsége
- Berettyóújfalu KÖSZI
- Budapest XIX. kerület GESZ
- Nagykőrös Intézményellátó Gondnokság
- Paks Kistérségi Alapszolgáltatási Központ és intézményei
- Pápa Városgondnokság
- Szigetszentmiklós EGOMIR és 11 intézménye

#### Intézmények

- Veresegyháza Szociális Intézmény
- DBM Mikrotérségi Bölcsöde, Óvoda, Ált. Isk., AMI, Gimnázium és Szakiskola (Dunaföldvár)



*Govern-Soft Kft.  
7030 Paks  
Véczi Mihály utca 3. Fsz. 2  
Tel.: +36 75 675-454  
Fax: +36 75 677-455  
E-mail: info@govern-soft.hu*

- Dunaföldvár Idősek Otthona
- Nagykőrös Városi Kórház
- Homokháti Szociális Központ
- Gyöngyös Vak Bottyán Szakközép Iskola
- Bihar Román Iskola
- Battonyai Román Iskola

Ha a rendszer ismertetőjével kapcsolatban kérdésük van, kérem, keressenek meg a következő elérhetőségek valamelyikén.

E-mail: schmidt.zsuzsa@govern-soft.hu Tel: 06/20-593-1155

Tisztelettel:

Ulbertné Schmidt Zsuzsanna



**Saldo**  
PÉNZÜGYI  
TANÁCSADÓ ÉS  
INFORMATIKAI ZRT

# INFORMATIKA



GONDOLKOZZON A MI FEJÜNKKEL!

Tel.: 237-9852, -53, -54, -55  
E-mail: [inform@saldo.hu](mailto:inform@saldo.hu)

Fax: 237-9851

1135 BUDAPEST, MÓR U. 2-4.

Budapest, 2013. november 21.

## Rétság Város Önkormányzata

**Dabasi Kornélia**

részére

### Tisztelt Ajánlatkérő!

A SALDO ZRT megköszöni a lehetőséget, hogy az információs rendszerének korszerűsítése érdekében benyújthatja ajánlatát integrált, grafikus felületen működő önkormányzati információs rendszerére (SALDO CREATOR BUDGET) alapozva.

**Ajánlatunk a 2014.01.01-től érvényes új ÁHSZ rendelkezései szerint módosított rendszerünkre vonatkozik!**

### 1. Ajánlati árak (ÁFA nélkül) a következők:

#### **Az alábbi 2 variáció közül lehet választani:**

#### 1. Licenc vásárlás

Az integrált rendszer licencdíja a kért modulokra és intézményekre összesen a következő:

Modul neve	Licenc ár (Ft)
Kötelezettségvállalás	81.000,-
Főkönyv	90.000,-
Pénzügy	117.000,-
Házipénztár	31.000,-
Számlázás	Bónusz!
Készlet	27.000,-
Tárgyi eszköz	72.000,-
Beszámoló, K11 feladás	81.000,-

#### 2. Bérlet

A vásárlás helyett választható a bérleti megoldás.

A fenti modulok havi bérleti díja: 30.000,- Ft. Ez a díj magában foglalja a jogszabály követést is. Minimális bérleti időszak: 1 év.

**Az ajánlati árak összesen 39% kedvezményt tartalmaznak az alapárra vetítve:**

1. 2014-es számvitelre tekintettel rendkívüli 14%

2. modul akciónk alapján (modulonként 5%, max. 25%-ig) = 25%

**Utóbbi kedvezmény 2013. november 30-ig történő megrendelés esetén érvényes!**

**További bonuszként a számlázót térítésmentesen adjuk, ezen felül 1 db táblagépet is felajánlunk, amely hasznos eszköz bizonyos vezetői információk lekérdezésére is!**

Az ajánlati árak részletezését a mellékelt XLS tábla tartalmazza. A táblázatban jelölhető, ha egyes rész modulokra megítélésük szerint nincs szükségük, illetve bejelölhetők plusz igények is. Mindezek befolyásolják az árat.

Az ajánlat tájékoztató jellegű, a megadott információkon alapul, érvényessége 30 naptári nap. Egyedi programfejlesztési igények teljesítésére külön szerződés keretében vállalkozunk.



**Saldo**  
PÉNZÜGYI  
TANÁCSADÓ ÉS  
INFORMATIKAI ZRT

# INFORMATIKA



GONDOLKOZZON A MI FEJÜNKKEL!

Tel.: 237-9852, -53, -54, -55  
E-mail: [inform@saldo.hu](mailto:inform@saldo.hu)

Fax: 237-9851

1135 BUDAPEST, MÓR U. 2-4.

## 2. Szolgáltatások (opciók)

1. A szoftver bevezetésével, oktatásával, támogatásával kapcsolatos óradíj 13.000 Ft(+áfa), de maximum 70.000,- Ft + Áfa /nap. Helyszíni kiszállás esetén a kiszállási díj 11.000 ft(+áfa), vidékre e helyett úti-költség-térítés 110 ft/km + áfa. Az oktatás megoldható Önöknél, de a Saldo telephelyén is.
2. **Távfelügyelet** díja a szolgáltatás igénybevételének idejére, de minimum a betanítás és bevezetés első 6 hónapjára 2.000 Ft + áfa / hónap az ajánlat 1.1 pontjában feltüntetett modulonként. A szolgáltatás a problémák fogadásából és az azonnal és röviden elintézhető kérdések telefon és virtuális magánhálózat (VPN) segítségével történő megoldásából áll. Gyakorlatilag munkaidőben történő folyamatos rendelkezésre állást jelent.

Az alábbi lehetőséget abban az esetben ajánljuk, ha a rendszer futtatásához szükséges technikai feltételek (megfelelő szerver, hálózat, informatikai támogatottság) nem állnak rendelkezésre, vagy valamilyen más okból komplex szolgáltatást igényelnek:

3. E szolgáltatás révén a rendszerünkben hitelesített felhasználóknak lehetőségük nyílik saját Saldo Creator Integrált rendszerük használatára a nap 24 órájában, földrajzi helytől, számítógéptől, és számítógépes operációs rendszertől függetlenül. A rendszer üzemeltetését, és karbantartását teljes egészében a Saldo Zrt. vállalja magára, így ügyfeleinket nem terhelik az informatikai háttér biztosításával, üzemeltetésével kapcsolatos feladatok, és költségek.

A szolgáltatáshoz munkanapokon 8 órás szakmai (pénzügy-számvitel) felügyeletet, valamint 24/7-es (nonstop) informatikai felügyeletet biztosítunk.

A szolgáltatás igénybevételével kiváltható:

- A központi szerver hardver költsége
- A kiszolgáló szoftver licencek megvásárlása, és időszaki díjaik fizetése (Microsoft Windows 2003, MSSQL 2005, Terminal user licencek, Tűzfal, Vírusirtó szoftverek)
- A gerinchálós elhelyezés, és a nagy sávszélességű Internet elérés költségei
- Az üzemeltetés járulékos költségei (elektromos áram, hardver javítás, stb..)
- A szakmai, és az informatikai felügyelet rendelkezésre állásának költségei
- A rendszergazdai szolgáltatások (rendszer telepítés, karbantartás, konfigurálás, frissítés, mentés stb..) költségei.

Felméréseink szerint a távüzemeltetés évi több millió Ft-os megtakarítást jelenthet!

Igény esetén erre a lehetőségre külön ajánlatot adunk!

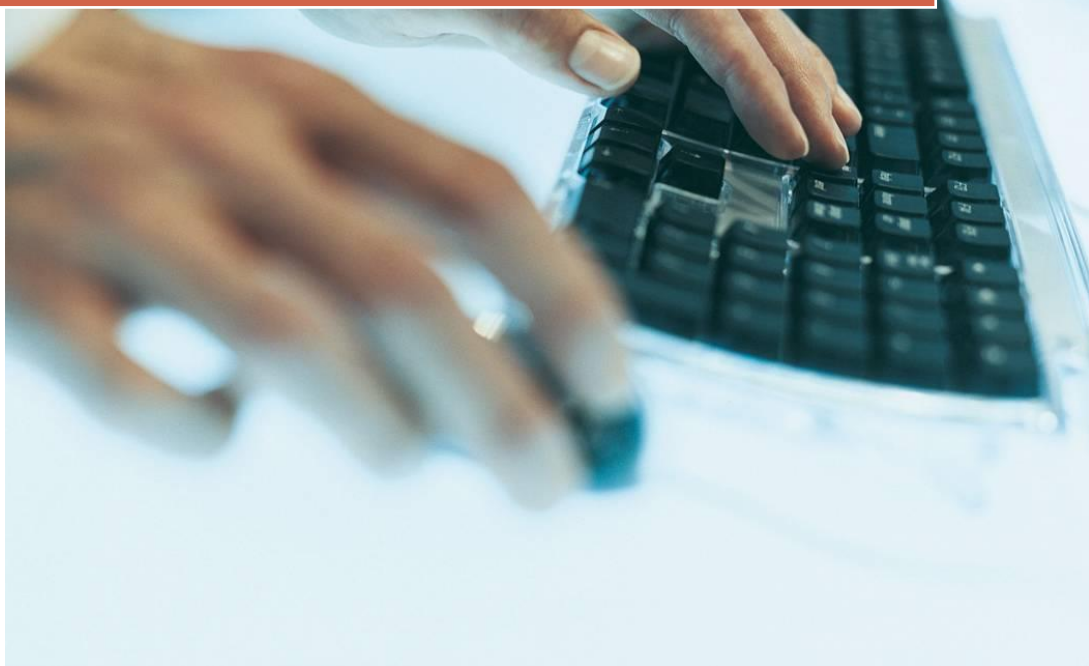


Tisztelettel:

Miklós Miklós

A Saldo Zrt. Informatikai igazgatója

# Szoftver bemutató és ajánlat



Pisák Szabolcs

E-szoftverfejlesztő Kft.

[pisakszabi@t-online.hu](mailto:pisakszabi@t-online.hu)

+36 70-227-5993

+36 44 377-290

2013.11.28.

## EPER

### 20 éve Önökért

Az **E-Szoftverfejlesztő Kft.** – Magyarország legnagyobb önkormányzati informatikai szolgáltatója (2,700 kataszter, 2,100 tárgyi eszköz, 1,700 értékbecslő, 1,100 iktató, 800 e-kaszter, 500 településen kataszteri adatfeldolgozás).



### Könyvelés 2014 = káosz és kapkodás

**Jövőre drasztikusan megváltozik a számvitel (4/2013 (I.11.) Korm. rendelet).**

**2014-től biztosan NEM LESZ hozzá új központi program.** Az aláírt EKOP-3.1.6. pályázat alapján 2015.12.31-ig kell elérni a biztonságos üzemeltetést, azaz **2016-tól lesz élesben használható központi program, akkor is csak 40 db Pest megyei önkormányzatnál** (2,6 milliárd forintért, országos bővítésre nincs forrás).

**Bizonytalan a Dokk, Számadó, TTG 2014-es fejlesztése.** Mindegyik megszűnéséről felröppentek hírek, hivatalos álláspont nincs.

**2014. januárban** a megszűnő programokat le kell cserélni (ekkor derül ki, kinek), de a megmaradót is szinte újra kell tanulni a könyvelés teljes változása miatt. Emiatt a havi adatszolgáltatásra **egy hónap haladékot kaptak** az önkormányzatok.

**2014. márciusban** a következőket kell leadni: 2013. mérleg, éves beszámoló, kataszteri statisztika (egyeztetve), 2014. elemi költségvetés, január-február főkönyvi kivonat (új!) és két havi adatszolgáltatás, áfa bevallás.

**Hogyan fogja ezt megoldani?** 3 hónapig napi 16 órát dolgozik? **Térjen át MOST az EPER integrált pénzügyi rendszerre! Áttöltjük a Dokk, TTG, Számadó adatait** és másnap már az EPER-ben folytathatja a munkát. Nyugodt, gördülékeny évváltás után 2014-ben szinte változatlan lesz az Ön munkája.



## Mihez ragaszkodik?

**Elavult** DOS programok, **kattogó nyomtatók**, többszörös adatrögzítés, **utalványrendeletek körmölése**. Ha gond van, **nem segít senki**, nem veszik fel a telefont, vagy állandóan foglalt. Ingyen túlóra, bent töltött hétvégék, nincs idő semmire, **állandó lemaradás**. Az eredmény mégis hibák, egyeztetések sora, valamint rettegés az ellenőrzésektől, mert valami elmaradt, nem jutott rá idő.

**Az EPER egy más világ!** Kellemes képernyők, színes táblázatok, csendes **lézernyomtató**. Nem kell tudni gyorsan gépelni, mert **betölti a bankot, a bért**. Az **utalványrendeleteket nyomtathatja** egyenként vagy havonta egyszerre mind. Csoportosan akár 100 hasonló tételt egy lépésben könyvelhet. **Bármikor, bárhol**, akár otthonról is dolgozhat benne. Ahogy kiállít egy számlát, **azonnal látja** a pénztárban, könyvelésben, kimutatásokon. **Könnyedén** lekérdezhet bármit, nyomtathatja vagy betöltheti **Excelbe**. Az EPER kiszámolja, és tételes analitikával igazolja a **beszámolókat, mérleget, Pinfo-t, havi adatszolgáltatást, ÁFA** bevallást. Az eredményeket átadja a **KGR**-nek, **ÁNYK**-nak.

## Itt az idő, lépni kell!



Eddig sokan csak a féléves beszámoló előtt kezdték könyvelni az új évet, most pedig a **szokásos márciusi örület mellett az új főkönyvi tükörrel már a 2014-es kivonatot kell leadni**. Aggasztó!

Ennél is rosszabb a helyzet. **A fél országban nem lesz hozzá program sem!** Venni lehet, de bevezetni képtelenség. Egy hónap alatt maximum néhány száz hivatalnál lehet új programot elindítani. **A többiek Excelben, kézzel fognak könyvelni!** Lehet bízni a csodában, vagy előre gondolkodni.

**MOST kell váltani!** MOST van idő nyugodtan áttérni, alaposan megtanulni az EPER programot!

## Az EPER a legjobb Önnek!

Az EPER **integrált pénzügyi rendszer** a teljes folyamatot kezeli, kontrollálja. Néhány kulcsszó, mely **jelzi a rendszer erejét**: banki folyószámla és bér import, automatikus esemény felismerés és könyvelési javaslat, öntanuló esemény-kontírozás, szerződés sablon és szkennelés, automatikus kötelezettségvállalás vezetés és maradványszámítás, elektronikus banki utalás, rendszeres utalások és számlázás, intelligens belső kapcsolat minden modul között.



## Biztos alapok, piacvezető szoftverek

Szinte minden önkormányzat a mi **vagyongazdálkodási, kataszteri** rendszerünket alkalmazza (**ProMaker KATAWIN és E-KATA: 2,700 kataszter, 2,100 tárgyi eszköz, 1,700 értékbecslő, 800 ASP**).

Egyszerűség, gyorsaság és tömeges műveletek jellemzik **E-IKTAT tanúsított iratkezelő** szoftverünket (**1,100 településen**).

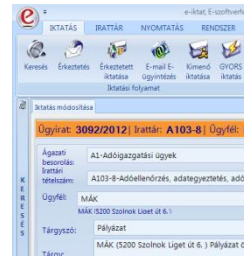
EPER **integrált pénzügyi** rendszerünkkel **1,100** önkormányzat és intézmény dolgozik. Segítségével már **6,500** bankszámla kézi rögzítésétől szabadultak meg felhasználóink (**5 millió** könyvelési sor).



Pénzügyi rendszer



Vagyonkataszter



Iktatás, iratkezelés



Vonalkódos leltár

## Ránk számíthat

Szabaduljon meg a problémáktól, válassza piacvezető megoldásainkat!

**A legjobbat a legkedvezőbb áron, szakértői támogatással!**

Nincs betervezve a költségvetésbe? Semmi gond! **Fizethet jövőre, részletekben is.**

Kérjen **ingyenes bemutatót**, tesztelje rendszereinket **saját adataival** kockázatok nélkül, kötelezettségmentesen! Megrendelés nélkül is dolgozhat éles adataival. Legyen biztos abban, hogy a legjobbat választja!



20 éve Önökért

## GARANCIA

*Az EPER 2014-ben is megfelel az aktuális rendeleti előírásoknak. Amennyiben mégsem, a program teljes vételárát visszafizetjük.*



## Bevezetés módja

A <http://dev.eper.tv> címen az eper / Eper@1 jelszóval belépve a rendszer **ingyenesen kipróbálható**. A belépési cím később is használható új funkciók kipróbálására, új felhasználók betanítására.

Javasoljuk, hogy az EPER rendszer megismerését **kezdje a Házipénztár** modul bevezetésével. Egyszerű regisztrációt követően azonnal, segítség nélkül használatba vehető. Belépés a regisztrációkor megadott jelszóval a <http://eper.tv> oldalon.

Ha tetszik, vegye fel kapcsolatot képviselőnkkel!

Megrendelést követően a rendszer teljes beállítását (bankszámlák, pénztárak, jogosultságok stb.) Ön is megteheti, de ha ránk bízva, mi ingyenesen elvégezzük.

Jelenlegi rendszeréből importáljuk a könyvelési adatokat! Ön ott folytathatja, ahol az előző abbamaradt.

Az EPER rendszer hatékony használatához nélkülözhetetlen a magas színvonalú oktatás és folyamatos szakmai támogatás. Ennek keretében ingyenes biztosítunk oktató filmeket, rendszeresen tartunk konzultációs távelőadást az interneten keresztül. Rendelhető személyre szabott helyszíni és távoktatás, valamint köthető havidíjas szakmai támogató (support) szerződés (ez része a rendszerkövetési díjnak).

## EPER szerver telepítése

- **Szerver kiépítés ASP szolgáltatás esetén – ingyenesen igénybe vehető**  
Windows 2008 Server (teljes verzió), MS SQL 2008 (teljes), 32 GB RAM, 8 processzor-  
mag, 3 TB winchester+backup kapacitás, szerver elhelyezés szerver hotelban.
- **Szerver oldali követelmények – Megrendelő szervere esetén**  
Windows 2008 Server (bármelyik verzió, Web Edition is elég),  
MS SQL 2008 (bármelyik verzió, az ingyenes Express változat is elég),  
4 GB RAM, Dual/Quad Core.
- **Kliens oldali követelmények**  
MS Internet Explorer, Firefox, Windows(XP-től), „, Linux.
- **Terhelés**

A szoftver csak kis mértékben terheli a szerveret, illetve a kliens gépeket, így elegendőek a Windows működése miatt megkövetelt hardver követelmények

## E-KATA

KataWin kataszteri rendszerünk új, e-kaszteri változata óriási előrelépés a korábbi változathoz képest. A kataszteri alapfeladatok lényeges továbbfejlesztésén túl önmagukban is jelentős szolgáltatásokat integráltunk a rendszerbe. A sokrétű funkcionalitást egyszerűen kezelhető, áttekinthető felület mögé rejtettük.

*Az e-kata nem csak kataszteri, hanem komplex vagyongazdálkodási rendszer. Lehetővé teszi az adatok sokrétű lekérdezését, térképi elemzését, tematikus térképek készítését. Tárolja a kapcsolódó elektronikus dokumentumokat. Feladatkezelő és intézményi hozzáférés korlátozó modulja lehetővé teszi és dokumentálja a hivatalon belüli munkamegosztást.*

### 1. Kataszteri alapmodul jellemzői

- **Migráció**  
Tökéletesen, emberi közreműködés nélkül átveszi a KATAwin kataszteri program adatait. Rendezi az 1993. évi kataszteri rendelet alapvető hibáját, a kataszter és a pénzügy (tárgyi eszköz) eltérő szerkezetét. Automatikusan megbontja a lapokat, ezáltal egyértelmű, 1-1 kapcsolatot hoz létre a kataszter és a tárgyi eszköz nyilvántartás között.
- **Statisztika**  
A kataszter egészére kiterjedő statisztika több mint 1,000 értéket számol ki, ellenőrzi azt a MÁK rendszerével azonos módon, a központilag kiadott Excel táblába importálja, a MÁK által megkívánt formában előállítja.
- **Statisztika analitika és elemző**  
Az e-kata rendszer minden mezőről analitikus kimutatással szolgál, ezáltal a napi munkát is támogatja. A statisztika helyes elkészítése és leadása a kataszterrel dolgozók legnehezebb feladata. Ezt a rendszer maximálisan támogatja. Gyakori kérés a MÁK részéről, hogy indokolja az önkormányzat, egyes adatok miért változtak. Elemző rendszerünk kimutatja, hogy az előző évhez képest mely mezők változtak, és analitikusan igazolja a változás okát (tételelesen a megszűnt, új, változott értékek).
- **Intézményi hozzáférés**  
Az interneten keresztül biztosítja, hogy az intézmények részt vegyenek a kataszter naprakészességének biztosításában. Helyrajzi számokra, betétlapra, azon belül műszaki és értékadatokra korlátozhatjuk a hozzáférést.
- **Katawin funkcionalitás**  
Az új rendszer természetesen mindent tud, amit a Katawin program, csak egy sokkal áttekinthetőbb felületen keresztül.
- **Földhivatali adat egyeztető**

A Földhivatalok az önkormányzat tulajdonában lévő ingatlanokról képesek helyrajzi számos, térképi pozíciós listát adni. Rendszerünk megállapítja az eltéréseket, az ingatlanokat megjeleníti a Goggle Maps és Földhivatali térképen.

## 2. Lekérdező és listatervező rendszer

- **Szűrés, lekérdezés**

A lekérdező rendszerben egyszerűen kezelhető felületen összetett lekérdezések valósíthatók meg. Bármely adatra szűrhetünk, függetlenül attól, melyik betétlapon vannak azok. Pl. melyek azok a forgalomképes ingatlanok, amelyek területe adott határok közötti, és a területen van zöldfelület.

- **Listatervező**

A találati lista részleteiben is megtervezhető: milyen adatok (oszlopok), milyen sorrendben jelenjenek meg. Lehetőség van az adatok csoportosítására is.

- **Export**

A kész lista átadható Excel-be további feldolgozás, formázás céljából. Lehetőség van tetszőleges külső program számára CSV szabványú formátumban exportálni.

- **Térinformatika**

Az eredményekről lista készíthető és átadható a térinformatikai rendszernek.

## 3. Térinformatikai rendszer és kapcsolat

- **Térinformatikai rendszer**

Térinformatikai kapcsolat kiépítése a hivatalnál működő térinformatikai rendszerhez, illetve új térinformatikai rendszer is kialakítható nagy referenciákkal rendelkező partnereink bevonásával.

- **Földhivatali térképek**

Egyedi ajánlat alapján képesek vagyunk a földhivatali térképek rendszerbe integrálására. Így a földhivatali térkép összekapcsolódik a kataszterrel és rávetíthető az utca és a műholdas térképre (Google Maps).

- **ASP szolgáltatás**

A rendszerben szereplő ingatlanokat kapcsoljuk a Google Maps térképéhez. Így bármely településen lévő ingatlan megjeleníthető térképen.

- **Térkép (GSP) megjelenítő**

A beépített térképi adatok gyors megjelenítése (hasonlóan a Google Maps szolgáltatáshoz). A címregiszter kialakítása során megtörténik a geo-kódolás, így valamennyi címmel rendelkező ingatlan megjeleníthető a térképen.

- **Egy ingatlan szintű kapcsolat**

Bármely kataszterben kiválasztott ingatlan megjeleníthető a térképen. A térképen kiválasztott ingatlan kataszteri adatai is megjeleníthetők.

- **Több ingatlan kapcsolat**

Lekérdezőben szűrhetjük az ingatlanok halmazát. A térinformatikai rendszerben

területi szűréssel tovább szűkíthetjük a találatokat. A rendszer megmutatja térképen és listázva is a két lekérdezés közös halmazát. Pl. egy adott pont 400 méteres körzetében található forgalomképes helyiségek listáját és térképi elhelyezkedését.

#### 4. Tárgyi eszköz modul

- **Tökéletes és automatikus integráció**  
Az integrált tárgyi eszköz modul képes a kataszteri ingatlanokból automatikusan előállítani a tárgyi eszköz kartonokat. Az integráltság biztosítja a kataszter és eszköznylvántartás egyezőségét.
- **Vonalkódos leltár**  
Leltározás papíron, vonalkód olvasóval, mobil adatgyűjtővel, mobil telefontal.
- **Egyéb eszközök**  
Kataszter mellett az egyéb nagy- és kisértékű eszközök nylvántartását is elvégzi.
- **Rugalmasság**  
Időhatár nélküli napló, azaz az év váltástól függetlenül láthatók a korábbi évek változásai. Az értékcsökkenés számítások éven belül feloldhatók, újra számíthatók (akkor is, ha már későbbi változásokat rögzítettek).
- **Teljes funkcionalitás**  
Teljes körű eszköz nylvántartás: értékcsökkenés, feladás, analitikák, leltár, táblázatok.

#### 5. Térkép és Címregiszter szolgáltatás

- **Térkép (GSP) megjelenítő**  
A rendszerhez kapcsolódóan ASP szolgáltatáson keresztül biztosítjuk az ország összes településének címregiszterét (utca, házszám), valamint GPS térképét (Bing, Google). Így bármely településen lévő ingatlan megjeleníthető térképen.
- **Országos, egységes címregiszter**  
Az önkormányzati kataszteri nylvántartás címjegyzéke és az iGO navigációs rendszer címtár egyeztetésével létrejövő országos címregiszter. A címregiszter folyamatosan frissített és más rendszerek számára is elérhető.

#### 6. Hasznosítás és közterület foglalás

- **Hasznosítás**  
A kataszteri nylvántartás feladatköréhez szorosan kapcsolódik annak hasznosítása. Helyiségek, lakások, területek hasznosítása, közterület foglalás.
- **Sablonok**  
Rendszerünk elvégzi a szerződések nylvántartását, képes word sablonok segítségével a szerződések előállítására.
- **Számlázás, iktatás**  
A rendszernek nem része a díjak számlázása, beszédése, azonban képes a számlázáshoz szükséges adatokat exportálni. Kapcsolódhat iktatási rendszerhez, lehetővé téve az automatikus alszám iktatást.



- **Testre szabás**  
Külön megbízásra vállaljuk a modul testre szabását.

## 7. Közbeszerzési terv, Rendezési terv

- **Terv készítés és publikálása**  
A kötelező közbeszerzési terv egyszerűen elkészíthető (CPV kódolás) és publikálható. Így elkerülheti a közbeszerzés lebonyolítása utáni ellenőrzéskor a büntetést. A teljes közbeszerzés lebonyolítható az e-közbeszerzés programban (külön rendszer).
- **Terv készítés**  
Ennek lényege, hogy az adatfeltöltés után egy-egy helyrajzi számra kilistázza a beépítési előírásokat.  
Ez a lakosság számára is elérhetővé teszi az interneten keresztül.

## 8. Feladatkezelő, elektronikus dokumentumok

- **Elektronikus dokumentumok**  
A kataszterhez bármilyen elektronikus dokumentum (számla, fénykép, jegyzőkönyv stb.) kapcsolható, dossziékba rendezhető. Egy későbbi vizsgálatkor (ÁSZ, pályázati ellenőrzés) az összes kapcsolódó dokumentum egyszerűen elővehető, nyomtatható.
- **Feladat és szakértelem**  
A kataszterhez kapcsolódó feladatok keletkezési helye és a végrehajtás fizikailag, időben és személyében is elkülönül. Egy külön feladatkezelő szolgál a feladatok kiosztására (pl. tetőfelújítási számla beszkenelése) és feladat végrehajtására (adatrögzítés).
- **Feladat kiosztás - egyszerűen**  
A könnyedén használható, beépített szkennelő program nem igényli a kataszter, de még az e-kataszteri program ismeretét sem. Csak a feladat tárgyát kell rögzíteni és a program szkenneli, majd a beállított helyre továbbítja az állományt. Emellett bármilyen más elektronikus dokumentum is csatolható (pl. fénykép, helyszínrajz).
- **Végrehajtás**  
A feladat végrehajtását távmunkában, akár külső szakértő is végezheti. A módosítás végrehajtását követően az elektronikus dokumentum a megfelelő betétlaphoz kapcsolódik. Az analitikus kimutatás lehetővé teszi az ellenőrzést, a felelősség megállapítását, esetleg a pénzügyi elszámolást (vállalkozó).
- **Intézményi jelentés**  
Bár az e-kata rendszer lehetővé teszi a intézményi hozzáférést a rendszer egészéhez, kisebb (képzetlenebb) szervezetek számára ennek engedélyezése nem célszerű. Számukra a feladatkezelő biztosítása javasolt a változások jelentésére.

## 9. E-kata kataszteri szerver telepítése

- **Szerver kiépítés ASP szolgáltatás esetén - ingyenesen igénybe vehető**  
Windows 2008 Server (teljes verzió), MS SQL 2008 (teljes), 32 GB RAM, 8 processzor-mag, 3 TB winchester+backup kapacitás, szerver elhelyezés szerver hotelban.

- **Szerver oldali követelmények - Megrendelő szervere esetén**  
Windows 2008 Server (bármelyik verzió, Web Edition is elég),  
MS SQL 2008 (bármelyik verzió, az ingyenes Express változat is elég),  
4 GB RAM, Dual/Quad Core.
- **Kliens oldali követelmények**  
MS Internet Explorer, Firefox, Windows (XP-től), Linux.
- **Terhelés**  
A szoftver csak kis mértékben terheli a szerveret, illetve a kliens gépeket, így elegendőek a Windows működése miatt megkövetelt hardver követelmények.

## 10. Oktatás

A szoftver használatának betanítására megállapodás szerinti oktatást tartunk a Megrendelő részére. A továbbiakban telefonon és távsegítséggel állunk rendelkezésre.

## 11. Határidő

A szoftver megrendelés esetén azonnal telepíthető.

# Árajánlat

- **EPER- elektronikus pénzügyi rendszer**  
A fentiek részletezett funkcionálisú rendszer díja: **160 eFt+áfa**
- **Éves rendszerkövetés**  
Az inflációnak megfelelően módosítva: **12 eFt+áfa/hó**
  
- **ASP szolgáltatás**  
Ingyenes **0 Ft**
  
- **E-kata vagyongazdálkodási szoftver**  
A fentiek részletezett funkcionálisú rendszer díja: **160e Ft+áfa**
- **Éves rendszerkövetés**  
Az inflációnak megfelelően módosítva: **jelenlegi/hó**
  
- **ASP szolgáltatás**  
Ingyenes **0 Ft**
  
- **Map integráció**  
Ingyenes **0 Ft**
  
- **Adatbázis konvertálás**  
  
**Katawin rendszerből** **0 Ft**
  
- **Oktatás 2 szoftver együtt**  
Igény szerint, díja: **50 eFt+áfa**

További jó munkát kívánva, üdvözlettel:

Fülesd, 2013. november 28.

Pisák Szabolcs  
E-Szoftverfejlesztő Kft.